

Lokala föreskrifter enligt miljöbalken

Regel

Fastställt av	Kommunfullmäktige
Datum för fastställande	2014-04-28
Giltighetstid	Tills vidare
Ansvarig funktion	Miljönämnden
Diarienummer	KS-2014-00180 ECOS 2013-3647
Målgrupp	Kommuninvånare, trafikanter och verksamhetsutövare inom Sundsvalls kommun
Sammanfattning	Syftet med de lokala föreskrifterna enligt miljöbalken, är att skydda människors hälsa och miljö. De är beslutade av kommunfullmäktige 2014-04-28. Reglerna omfattar tomgångskörning, djurhållning, spridning av gödsel och eldning.

Innehållsförteckning

Lokala föreskrifter enligt miljöbalken.....	3
1 § Generella bestämmelser.....	3
2 § Tomgångskörning.....	3
3 § Djurhållning.....	3
4 § Spridning av gödsel.....	3
5 § Eldning.....	4
6 § Eldning av trädgårdsavfall.....	4
7 § Undantag.....	4
8 § Ikraftträdande och övergångsbestämmelser.....	4
Information.....	5
<i>Detaljplanelagt område.....</i>	<i>5</i>
<i>Avloppsanordning.....</i>	<i>5</i>
<i>Värmepump.....</i>	<i>5</i>
<i>Ansökan och anmälan.....</i>	<i>5</i>
<i>Straffbestämmelser.....</i>	<i>5</i>
<i>Avgifter.....</i>	<i>5</i>
Kartbilaga 1.....	6
Kartbilaga 2.....	6
Kartbilaga 3.....	6

Lokala föreskrifter enligt miljöbalken

Lokala föreskrifter för att skydda människors hälsa och miljön för Sundsvalls kommun, meddelade av kommunfullmäktige den 2014-04-28. Med stöd av 9 kap 7-8 och 10-13 §§ miljöbalken (1998:808), 13, 17, 39-40 och 42-44 §§ förordningen (1998:899) om miljöfarlig verksamhet och hälsoskydd samt 14 kap 20 § miljöbalken meddelar kommunfullmäktige följande lokala föreskrifter för att skydda människors hälsa och miljön.

1 § Generella bestämmelser

Dessa lokala föreskrifter gäller utöver de bestämmelser som finns i miljöbalken (1998:808) och förordning (1998:899) om miljöfarlig verksamhet och hälsoskydd.

2 § Tomgångskörning

Ett motordrivet fordon som står stilla får ha sin motor igång utomhus högst 1 minut inom områden som är markerade på kartbilaga 1. Detta gäller inte:

1. om trafikförhållanden medfört att fordonet måste stanna, t ex i trafikkö,
2. om motorn hålls igång för att driva utrustning som krävs för att fordonet ska kunna användas för avsett ändamål. Motorn får inte hållas igång för enbart uppvärmning.

Information 2 §

Tomgångskörning i strid mot dessa bestämmelser kan enligt miljöbalken 29 kap 9 § 1p.2 straffas med böter.

3 § Djurhållning

Det krävs tillstånd av miljönämnden för att inom område med detaljplan hålla

1. nötkreatur, häst, get, får eller svin,
2. pälsdjur eller fjäderfä som inte är sällskapsdjur.

Tillstånd behövs dock inte för att hålla 4 höns eller färre.

4 § Spridning av gödsel

Spridning av naturlig gödsel, slam eller annan orenlighet, i eller intill, område med detaljplan eller annat tätbebyggt område ska göras enligt följande försiktighetsmått:

1. Spridningen ska göras när väder- och vindförhållanden medför att risken för luktolägenheter minimeras. Torrt och blåsig väder med vind från bebyggelsen innebär minst risk.

2. Nedbrukning ska ske samma dag som spridningen sker. Undantag är spridning i växande gröda.
3. Spridning av gödsel får inte ske så nära vattentäkter och vattendrag att de riskerar att förorenas. Spridning får dock aldrig göras närmare än 20 m från vattenområde.

Information 4 §

För att ordna en gödselstad eller annan upplagsplats för djurspillning inom område med detaljplan krävs anmälan till miljönämnden, enligt 37 § förordningen om miljöfarlig verksamhet och hälsoskydd. Även Jordbruksverkets föreskrifter ska följas när man sprider gödsel.

För att få ta omhand eget avloppsslam, latrin eller dess delar krävs tillstånd från miljönämnden enligt 26 § lokala föreskrifter om avfallshantering i Sundsvall.

5 § Eldning

Eldning av fasta bränslen ska ske med god lufttillförsel och bränslet ska vara torrt. Tillsyn, underhåll och skötsel av eldningsanordning ska vara så omfattande att olägenheter för människors hälsa och miljön förebyggs. Fastighetsägare ska spara dokumentation över genomförd sotning av eldningsanordning under minst 5 år.

6 § Eldning av trädgårdsavfall

Eldning av trädgårdsavfall är inte tillåten i område med detaljplan under perioden 10 maj till 10 oktober. Under övrig tid av året får man elda trädgårdsavfall bara om det sker utan olägenheter och inte strider mot gällande brandföreskrifter

Information 6 §

Trädgårdsavfall bör i första hand komposteras. Man kan även lämna trädgårdsavfall till återvinningscentraler eller beställa särskild hämtning. Trädgårdsavfall får komposteras utan särskild anmälan. Den som vill kompostera sitt hushållsavfall ska anmäla detta till miljönämnden enligt 45 § avfallsförordningen (2011:927).

7 § Undantag

Miljönämnden får medge undantag från vad som gäller enligt 2- 6 §§ i dessa föreskrifter.

8 § Ikraftträdande och övergångsbestämmelser

Dessa lokala föreskrifter träder i kraft 2014-04-28. Äldre lokala föreskrifter ska tillämpas på ärenden som har inletts innan dess.

Information

Detaljplanelagt område

Kontakta Stadsbyggnadskontoret för att få information om vilka områden som omfattas av detaljplan.

Avloppsanordning

Enligt 13 och 14 §§ förordning (1998:899) om miljöfarlig verksamhet och hälsoskydd krävs det tillstånd från, eller anmälan till, miljönämnden för att inrätta eller ändra en avloppsanordning.

Värmepump

Enligt 17 § förordning (1998:899) om miljöfarlig verksamhet och hälsoskydd ska en värmepumpsanläggning för utvinning av värme ur mark, ytvatten eller grundvatten anmälas till miljönämnden.

Ansökan och anmälan

En ansökan eller anmälan till miljönämnden vara skriftlig och innehålla

- uppgifter som behövs för ärendet
- de ritningar och tekniska beskrivningar som behövs för att bedöma de anordningar, lokaler eller anläggningar som avses i ansökan eller anmälan.

Ansökan eller anmälan ska lämnas till miljönämnden i god tid innan åtgärden ska genomföras.

Straffbestämmelser

Enligt 29 kap 9 § miljöbalken kan den som med uppsåt eller oaktsamhet bryter mot föreskrifterna om tomgångskörning dömas till böter.

Den som bryter mot föreskrifter meddelade med stöd av 13 eller 17 §§ förordning (1998:899) om miljöfarlig verksamhet och hälsoskydd kan få betala en miljöstraffavgift enligt 3 kap 1 och 2 §§ förordning (2012:259) om miljöstraffavgifter.

Avgifter

Miljönämnden får ta ut avgift för prövning av ansökningar om tillstånd eller undantag, för handläggning av anmälan samt för tillsyn i övrigt enligt dessa föreskrifter enligt den taxa för prövning och tillsyn inom miljöbalkens område som kommunfullmäktige antagit.

Kartbilaga 1

Områden med förbud mot tomgångskörning

- a) Sundsvalls tätort och Alnö
- b) Njurunda
- c) Matfors
- d) Stöde och Nedansjö
- e) Indal och Liden

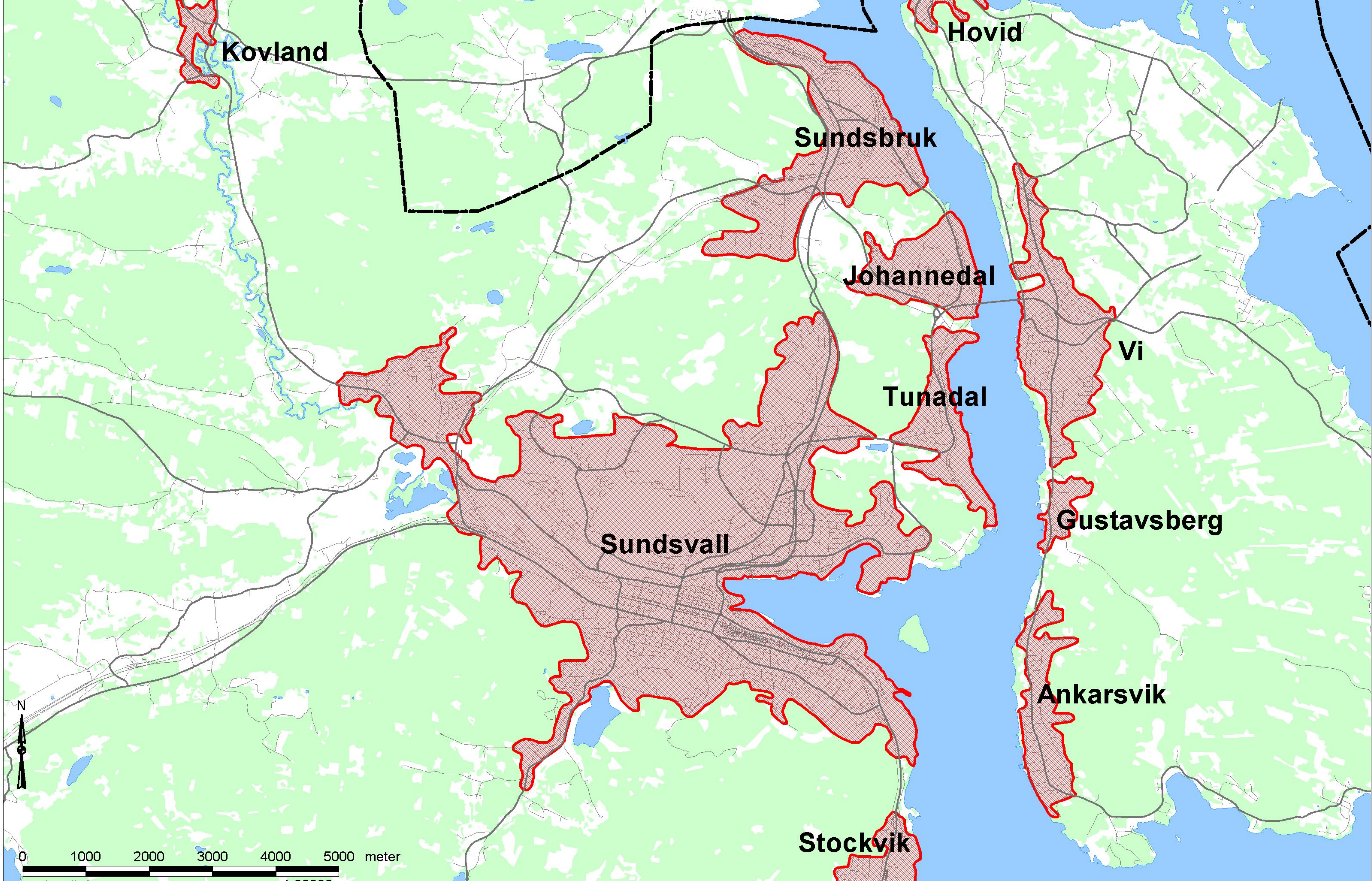
Kartbilaga 2

Detaljplanelagt område

- a) Sundsvalls tätort och Alnö
- b) Njurunda
- c) Matfors
- d) Nedansjö
- e) Stöde
- f) Indal och Kovland
- g) Liden

Kartbilaga 3

Områden där tillstånd krävs för avloppsanordningar utan WC



Kovland

Hovid

Sundsbruk

Johannedal

Tunadal

Sundsvall

Vi

Gustavsberg

Ankarsvik

Stockvik



0 1000 2000 3000 4000 5000 meter



0 400 800 1200 1600 2000 meter

Njurunda 1:46000

Vattjom

Matfors

Klingsta och Allsta

Lucksta

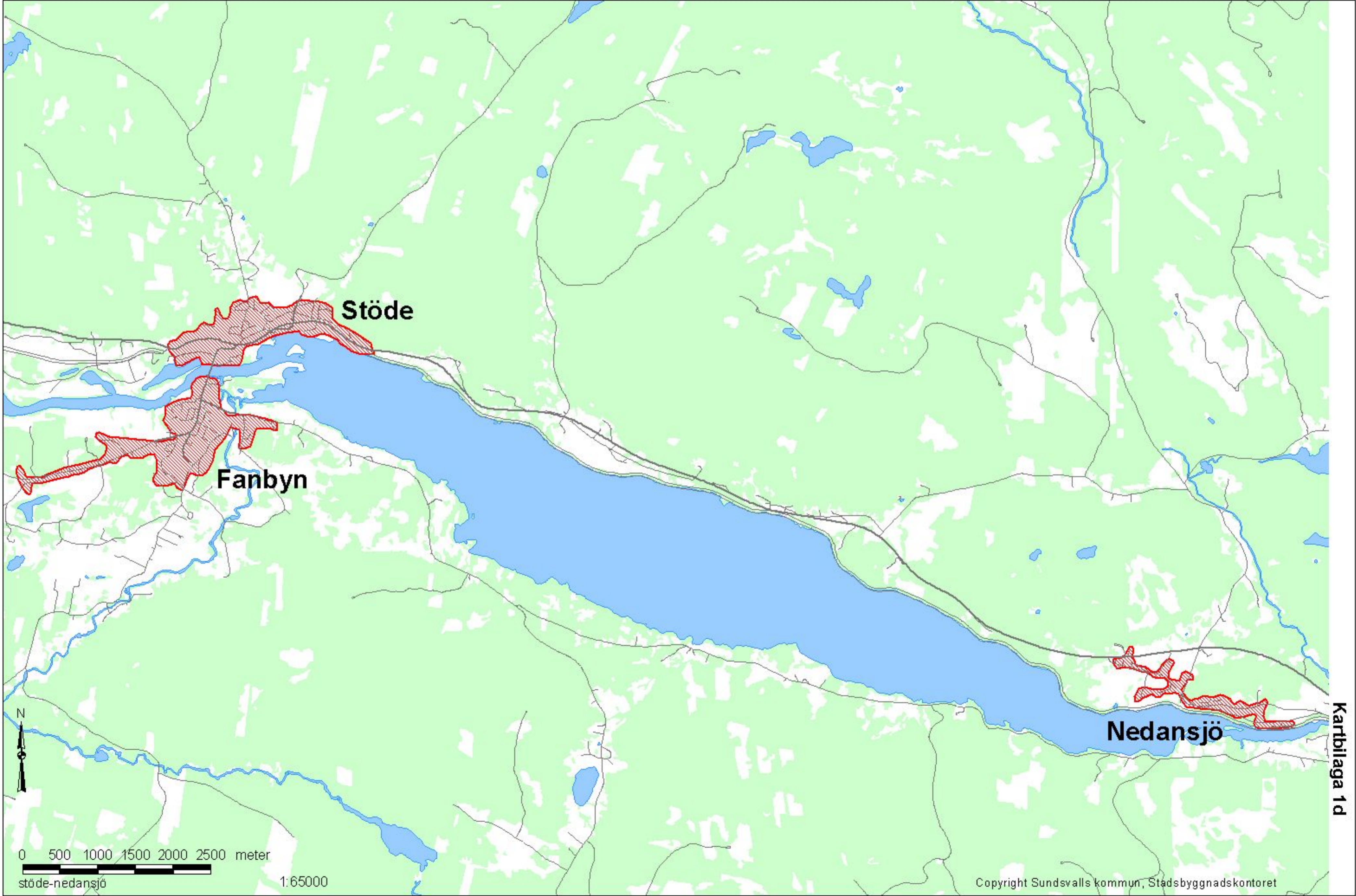


0 500 1000 1500 2000 2500 meter

matfors-lucksta 1:50000

Kartbilaga 1c

Copyright Sundsvalls kommun, Stadsbyggnadskontoret



Stöde

Fanbyn

Nedansjö

Kartbilaga 1 d

0 500 1000 1500 2000 2500 meter

1:65000

stöde-nedansjö

Copyright Sundsvalls kommun, Stadsbyggnadskontoret

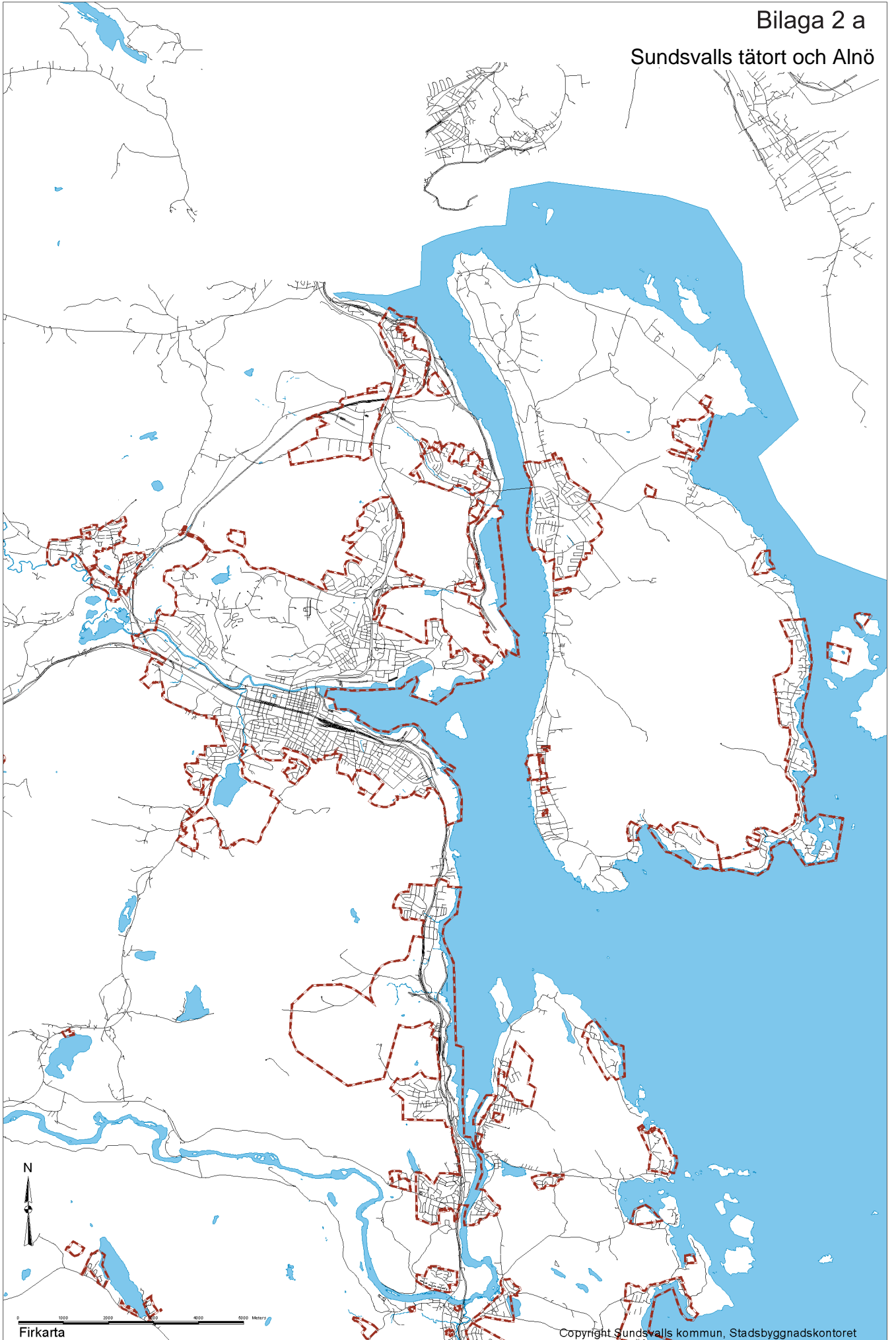


Liden

Indal

0 1000 2000 3000 4000 5000 meter
indal-liden_färg 1:119000

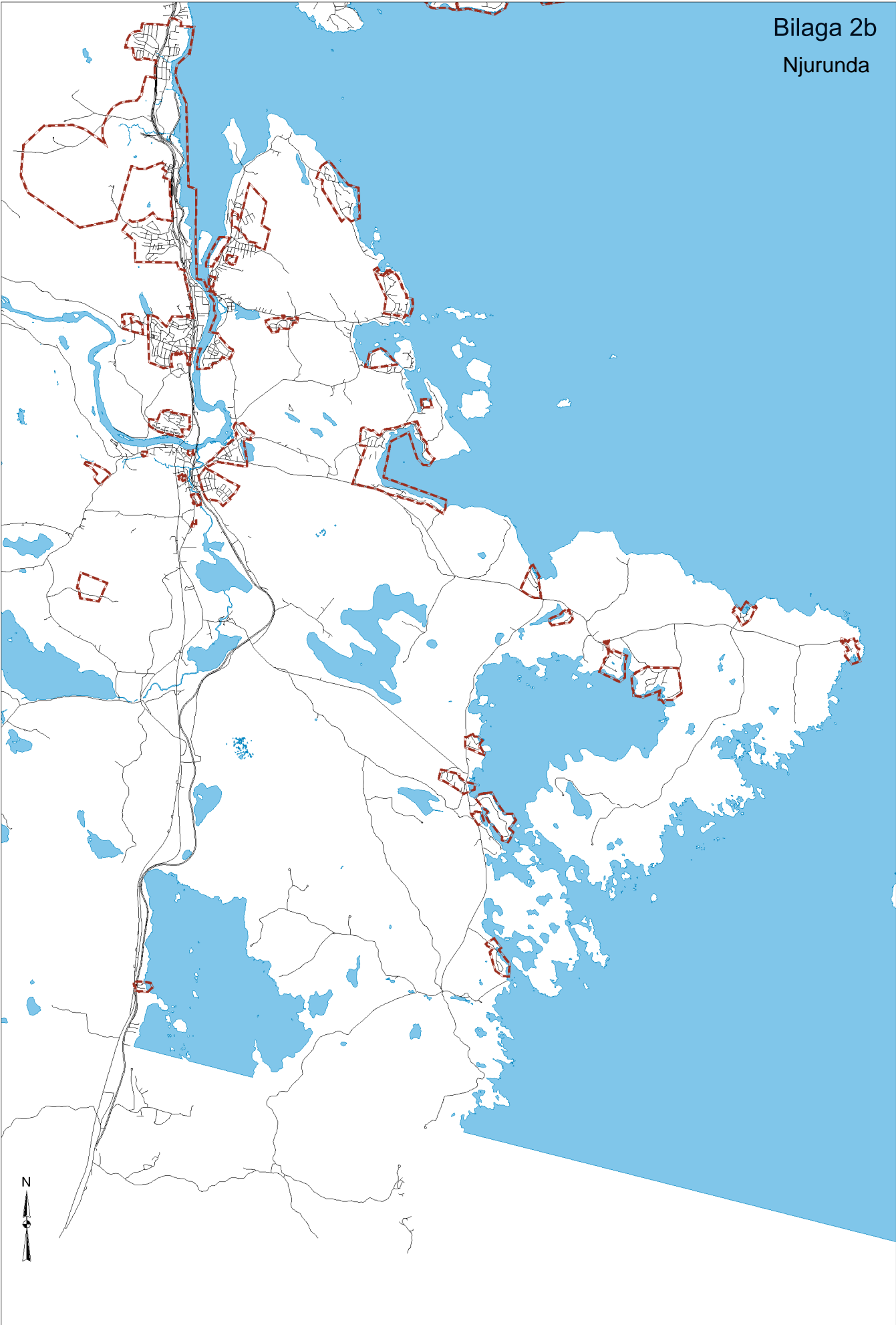
Bilaga 2 a
Sundsvalls tätort och Alnö



Firkarta

Copyright Sundsvalls kommun, Stadsbyggnadskontoret

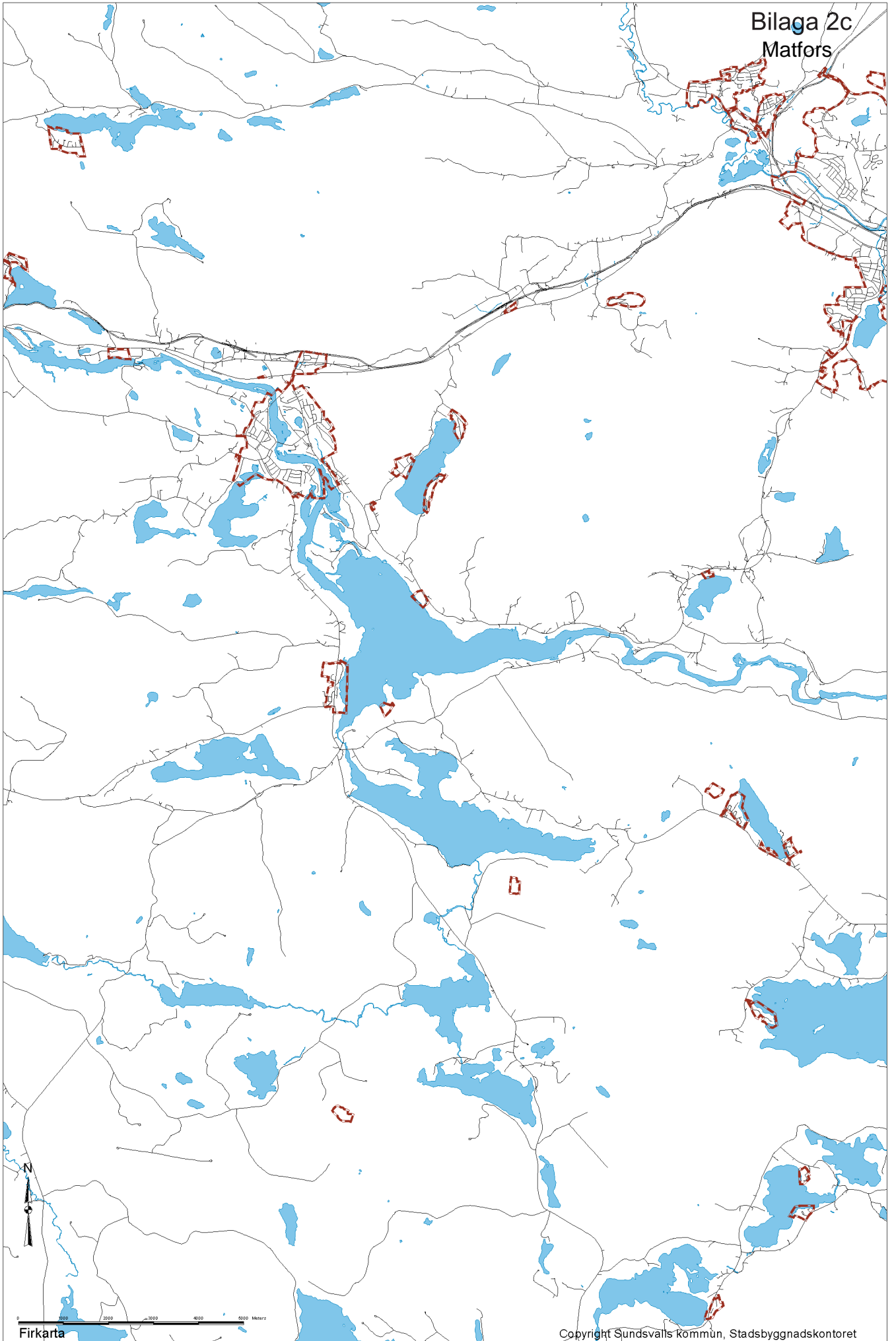
Bilaga 2b
Njurunda



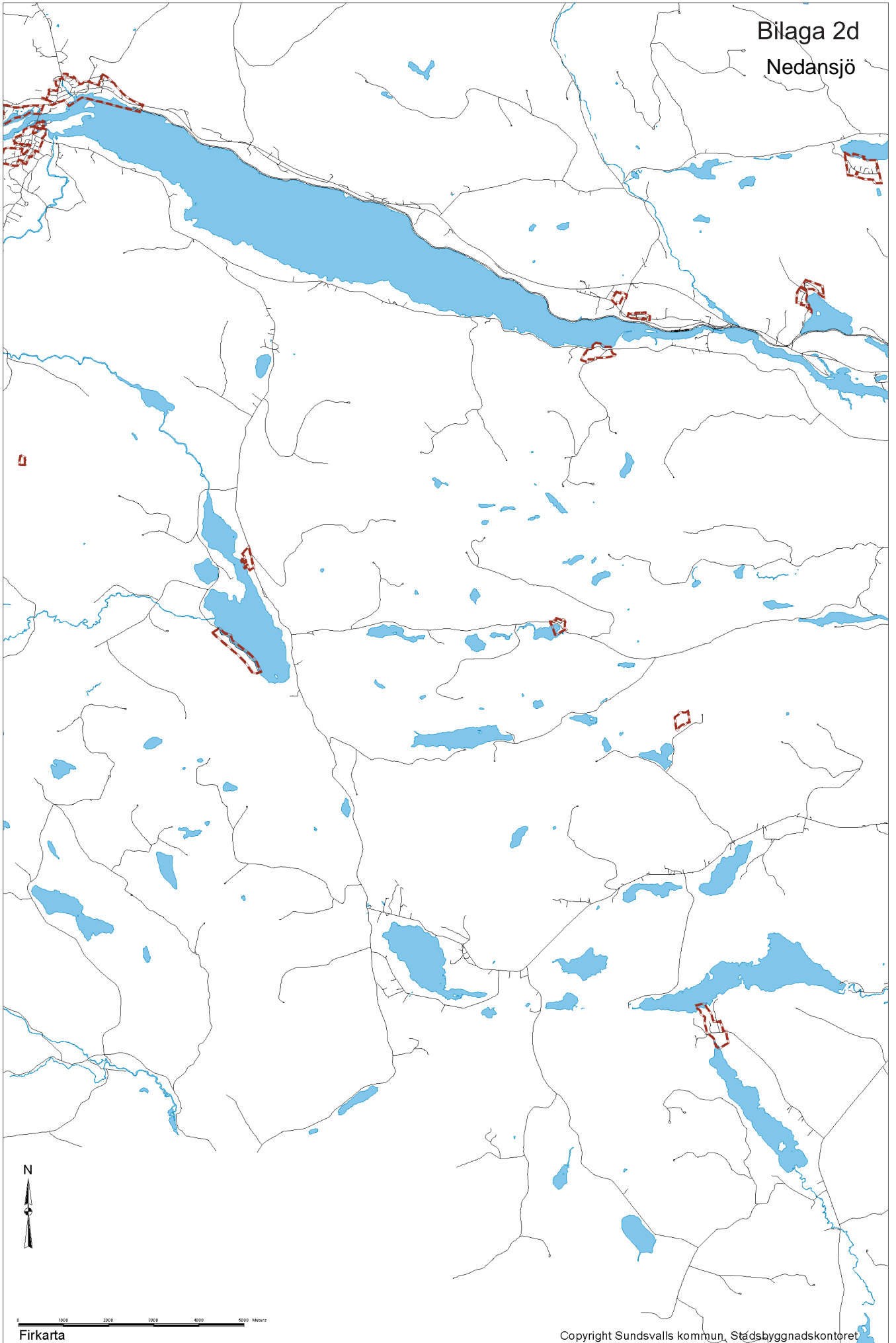
0 1000 2000 3000 4000 5000 6000 meters

Firkarta

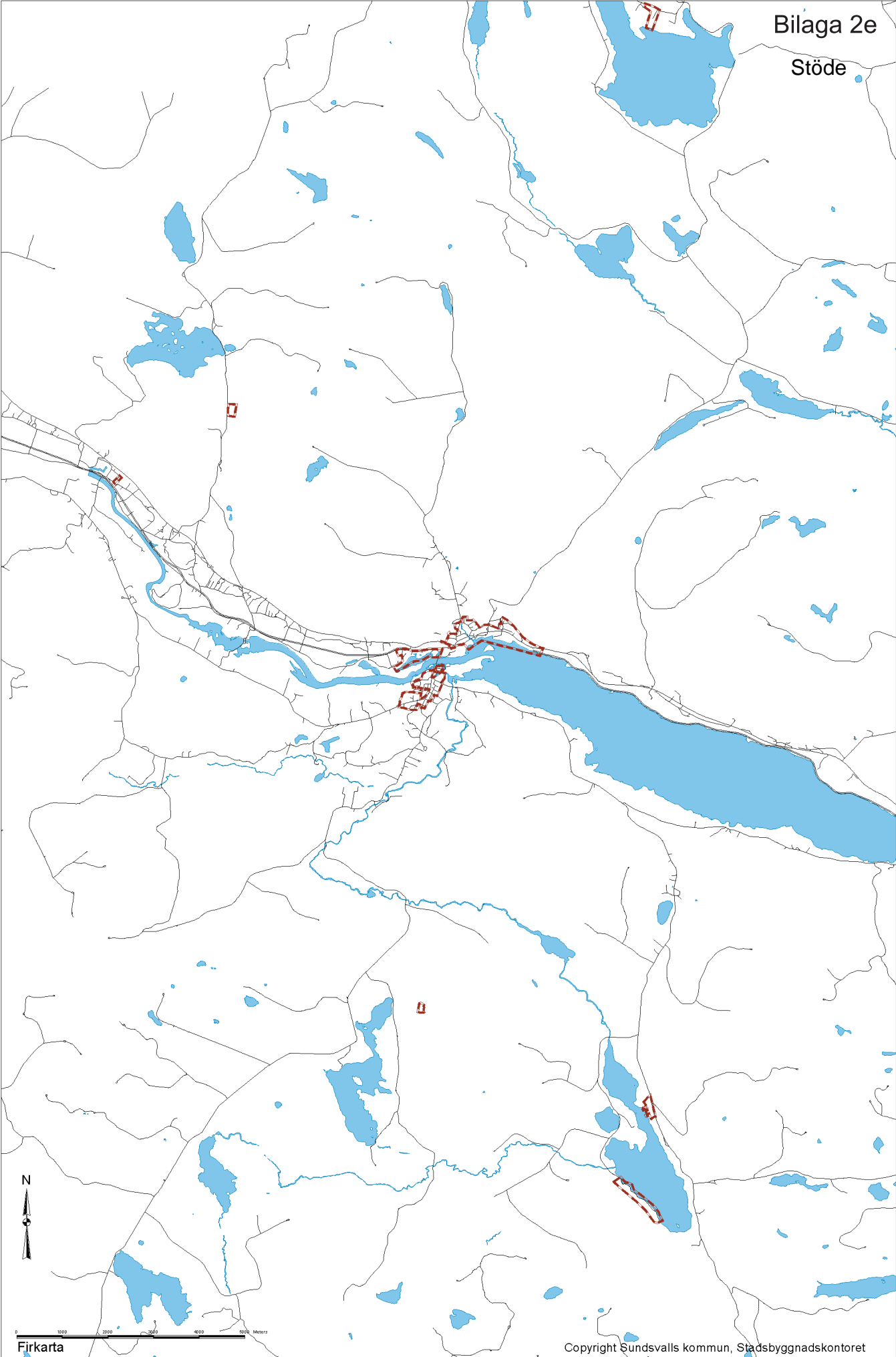
Bilaga 2c
Matfors



Bilaga 2d
Nedansjö



Firkarta



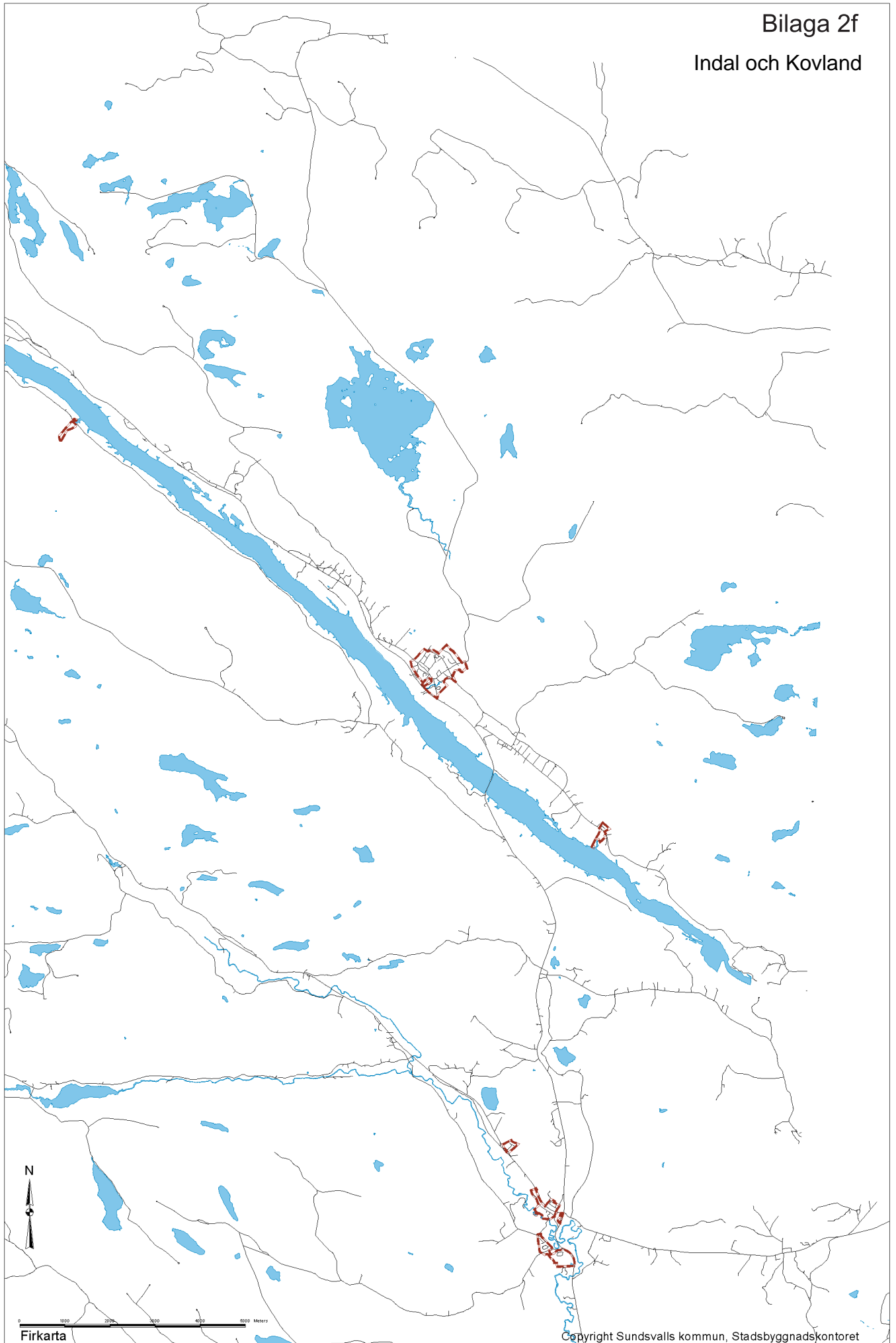
0 1000 2000 3000 4000 5000 Meters

Firkarta

Copyright Sundsvalls kommun, Stadsbyggnadskontoret

Bilaga 2f

Indal och Kovland



0 1000 2000 3000 4000 Metrar

Firkarta

Copyright Sundsvalls kommun, Stadsbyggnadskontoret

Bilaga 2g
Liden

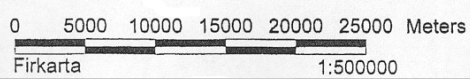
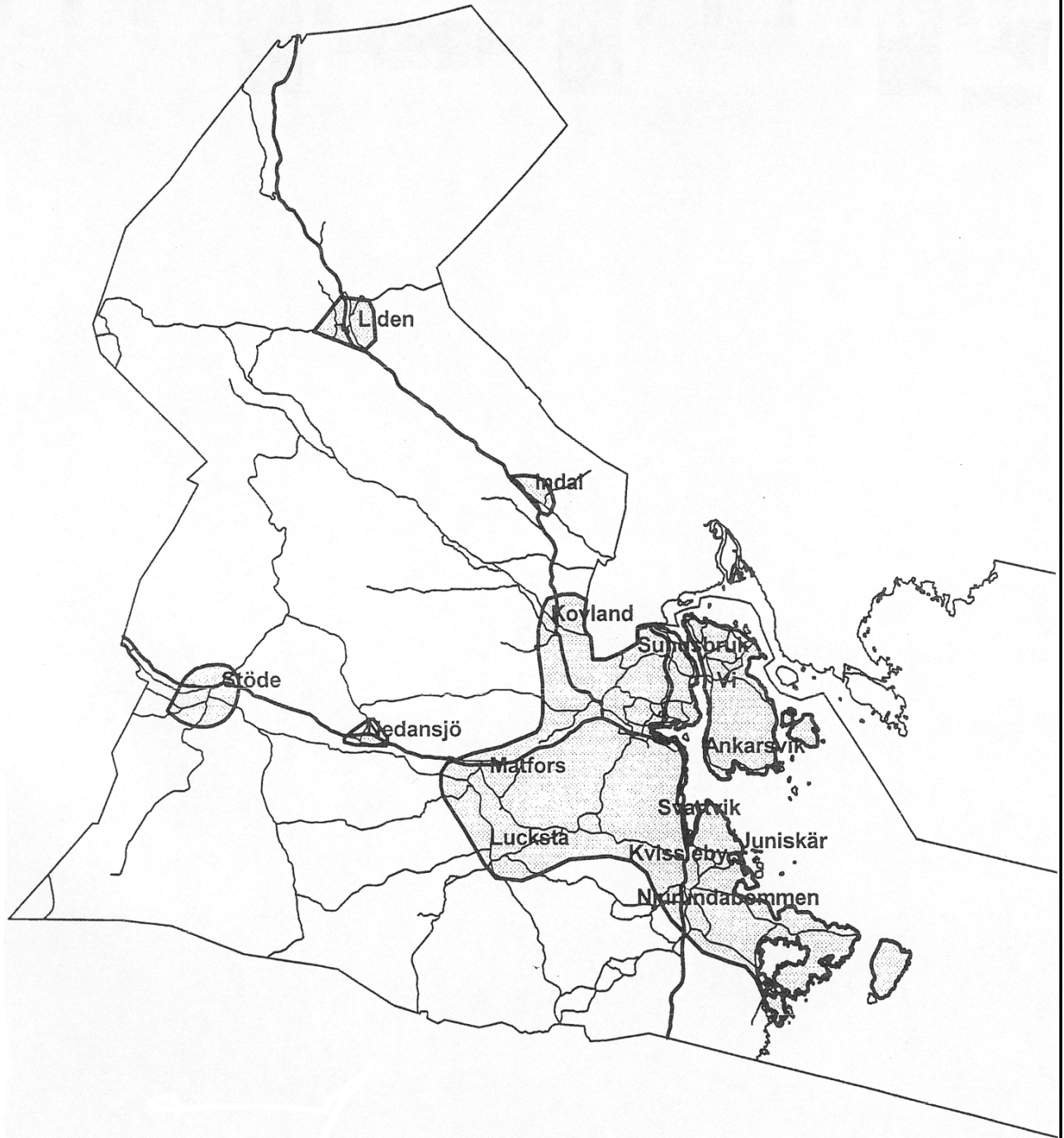


0 1000 2000 3000 4000 5000 Meters
1:24923

Firkarta

Copyright Sundsvalls kommun, Stadsbyggnadskontoret

Kartbilaga 3



Firkarta 1:500000